



## Руководство по быстрому подключению IP камер TANTOS TSi

## Оглавление

1.1 Для чего нужно данное Руководство .....	2
1.2 ОГРАНИЧЕНИЕ ОТВЕТСТВЕННОСТИ.....	2
1.3 ТЕХНИЧЕСКАЯ ПОДДЕРЖКА .....	2
1.4 ОБЩИЕ СВЕДЕНИЯ.....	3
1.5 УСТАНОВКА ПО «ПОИСК КАМЕР TANTOS v.1.2» .....	3
1.6 ПОДГОТОВКА КАМЕРЫ К РАБОТЕ .....	3
1.7 РАБОТА С ПО «ПОИСК КАМЕР TANTOS v.1.2» .....	6
1.8 ПОДКЛЮЧЕНИЕ К КАМЕРЕ С ПОМОЩЬЮ БРАУЗЕРА INTERNET EXPLORER.....	8



## 1.1 Для чего нужно данное Руководство

Внимание! Обязательно прочтите настоящее **«Руководство пользователя»** перед использованием оборудования.

Любые пункты настоящего руководства, а так же разделы меню управления оборудованием могут быть изменены без предварительного уведомления.

В данном руководстве описано подключение IP камер TSi и доступ к данным камерам через браузер.

Подробно подключение и работа с IP камерами TSi описано в **«Руководство по эксплуатации IP-камер TANTOS TSi v4.2»**.

## 1.2 Ограничение ответственности

Поставщик не гарантирует, что аппаратные средства будут работать должным образом во всех средах и приложениях, и не дает гарантий и представления, подразумеваемых или выраженных, относительно качества, рабочих характеристик, или работоспособности при использовании для специфических целей. Мы приложили все усилия, чтобы сделать это **«Руководство пользователя»** наиболее точным и полным и, тем не менее Поставщик отказывается от ответственности за любые опечатки или пропуски, которые, возможно, произошли.

Информация в любой части данного **«Руководства пользователя»** изменяется без предварительного уведомления. Мы не берем на себя никакой ответственности за любые погрешности, которые могут содержаться в этом **«Руководстве пользователя»** и не берем на себя ответственности и не даем гарантий в выпуске обновлений или сохранения неизменной, какой либо информации в настоящем **«Руководстве пользователя»**, и оставляем за собой право производить изменения в этом **«Руководстве пользователя»** и/или в изделиях, описанных в данном **«Руководстве пользователя»**, в любое время без уведомления. Если Вы обнаружите информацию в этом **«Руководстве пользователя»**, которая является неправильной, вводит в заблуждение, или неполной, мы с удовольствием ознакомимся с вашими комментариями и предложениями.

## 1.3 Техническая поддержка

Для информации относительно сервиса и поддержки, пожалуйста, обратитесь на сайт: [www.tantos.pro](http://www.tantos.pro) или [www.satro-paladin.com](http://www.satro-paladin.com)

Перед обращением в службу технической поддержки, пожалуйста, подготовьте следующую информацию:

- ◆ Точное наименование оборудования
- ◆ Сетевые настройки вашего оборудования
- ◆ Серийный номер оборудования и дату покупки.
- ◆ Сообщения об ошибках, которые появлялись в момент возникновения проблемы
- ◆ Версию прошивки и наименование (модель) оборудования которое использовалось при работе вместе с устройством, когда возникла проблема
- ◆ Произведенные Вами действия (по шагам), сделанные для самостоятельного разрешения проблемы
- ◆ Снимки экрана с настройками и параметрами.

Чем полнее будет представленная Вами информация, тем быстрее специалисты сервисного центра смогут помочь Вам решить проблему.

#### 1.4 Общие сведения

IP – видеокамеры TSI - это серия камер видеонаблюдения, имеющих встроенный Веб-сервер, сетевой интерфейс и подключаемые непосредственно к сети Ethernet.

Настоящее «Руководство по быстрому подключению IP камер TSI» содержит сведения о подключении IP камер TSI.

В настоящем руководстве описано как подключение к камере непосредственно через браузер, так и поиск камер с неизвестным IP адресом с помощью программного обеспечения «Поиск камер TANTOS v.1.2».

#### 1.5 Установка ПО «Поиск камер TANTOS v.1.2»

ПО «Поиск камер TANTOS v.1.2» не требует установки и может быть запущено с CD диска из комплекта поставки или скопировано на жесткий диск ПК.

**Внимание! IP адрес камер по умолчанию установлен 192.168.0.120. Имя пользователя – admin, пароль - admin!**

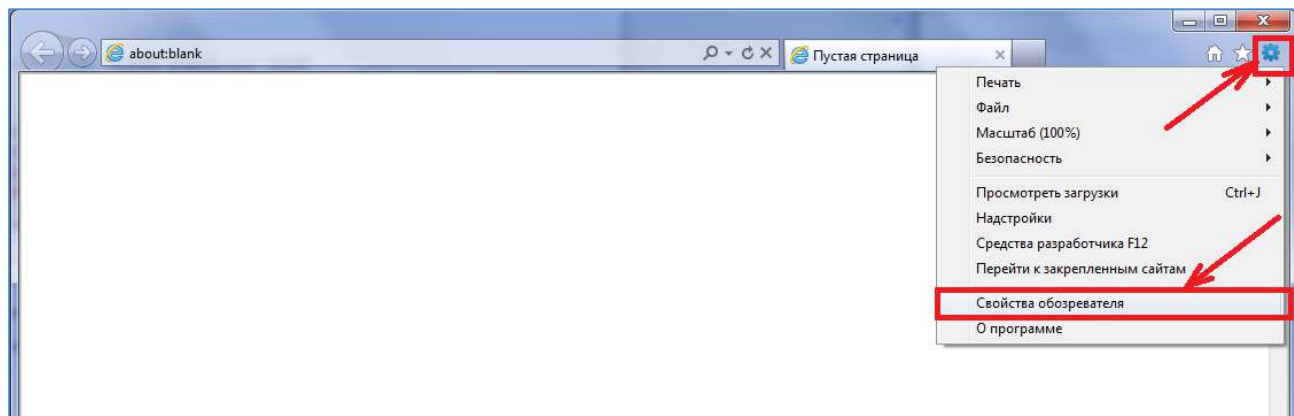
#### 1.6 Подготовка камеры к работе

Подключите камеру кабелем Ethernet к локальной сети или непосредственно к ПК в соответствии с «Руководством по эксплуатации IP-камер TSI».

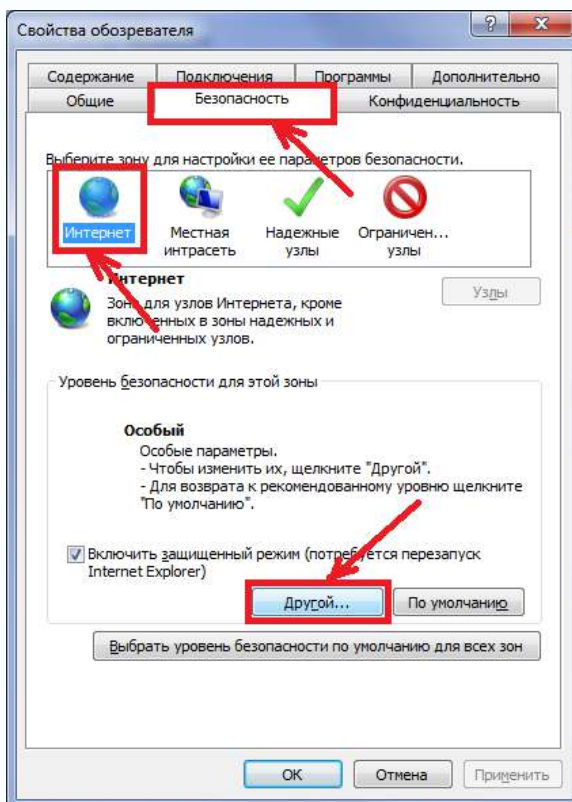
Необходимо настроить параметры браузера **Internet Explorer**, разрешив запуск элементов ActiveX. Настройка браузера будет показана на примере Internet Explorer 9.

Для этого запустите Internet Explorer.

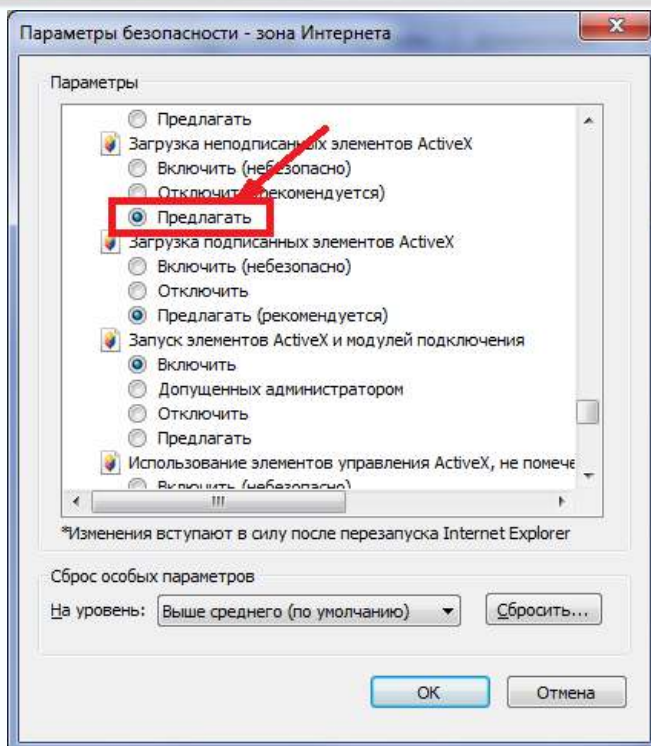
После чего нажмите **Сервис – Свойства обозревателя**



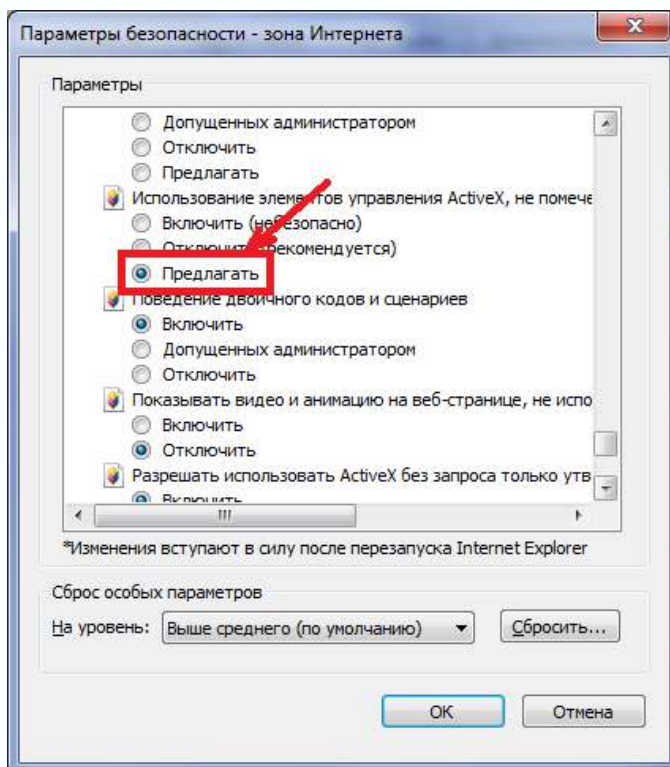
Выберите **Безопасность – Интернет – Другой**, как показано на рисунке.



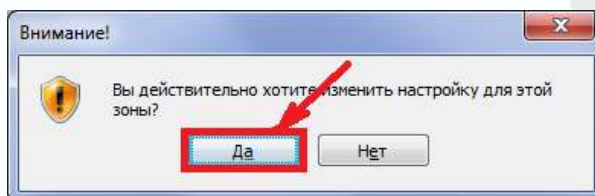
Установите **Загрузка неподписанных элементов ActiveX – Предлагать**.



Установите **Использование элементов управления ActiveX, не помеченные как безопасные** – **Предлагать**.



Подтвердите правильность выбора, после чего нажмите **ОК**.





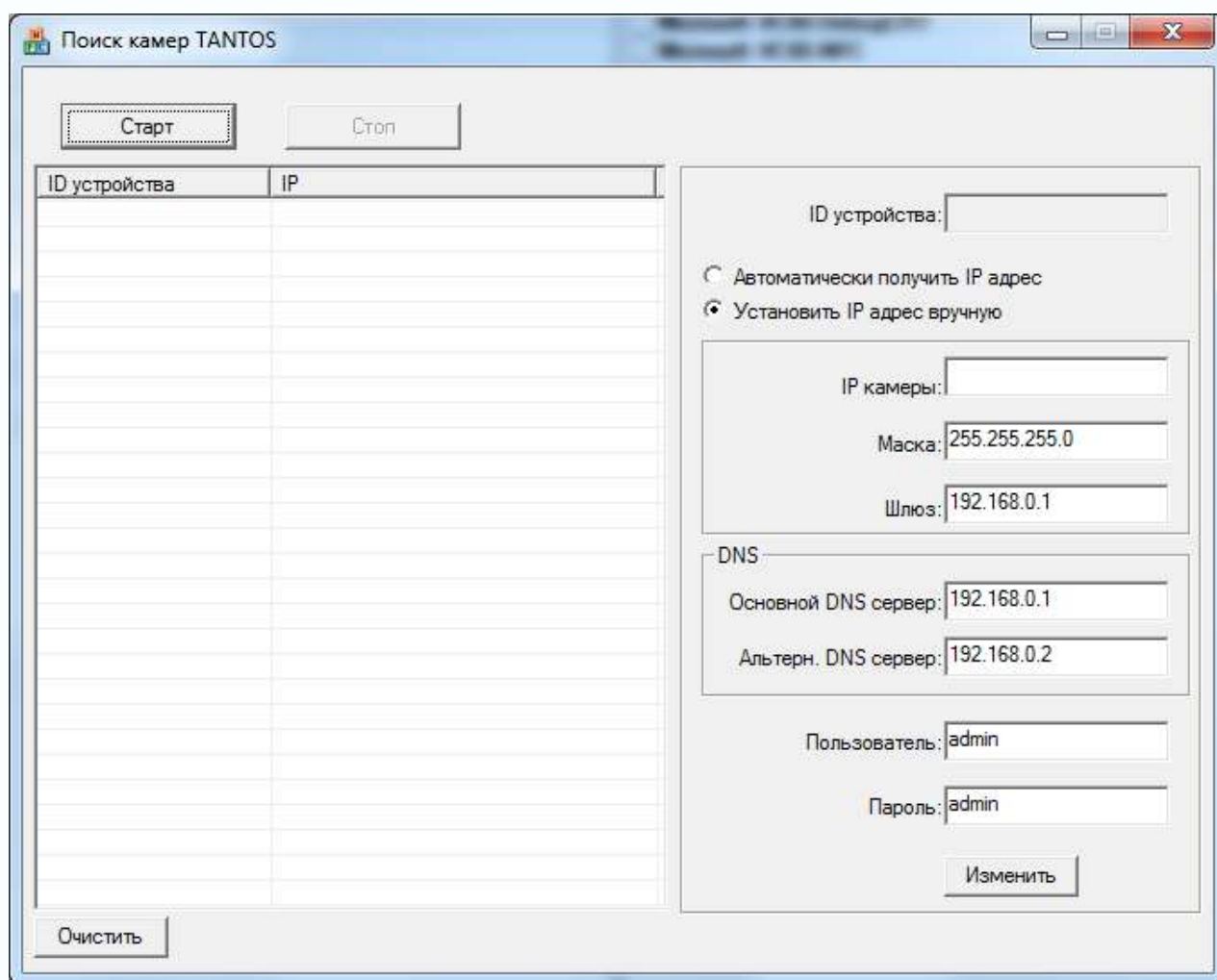
Подтвердите изменение настроек, нажмите **Да**.

## 1.7 Работа с ПО «Поиск камер TANTOS v.1.2»

**Внимание! Для корректной работы программы поиска камер необходимо, чтобы в сети была разрешена работа по портам 3001 и 3003!**

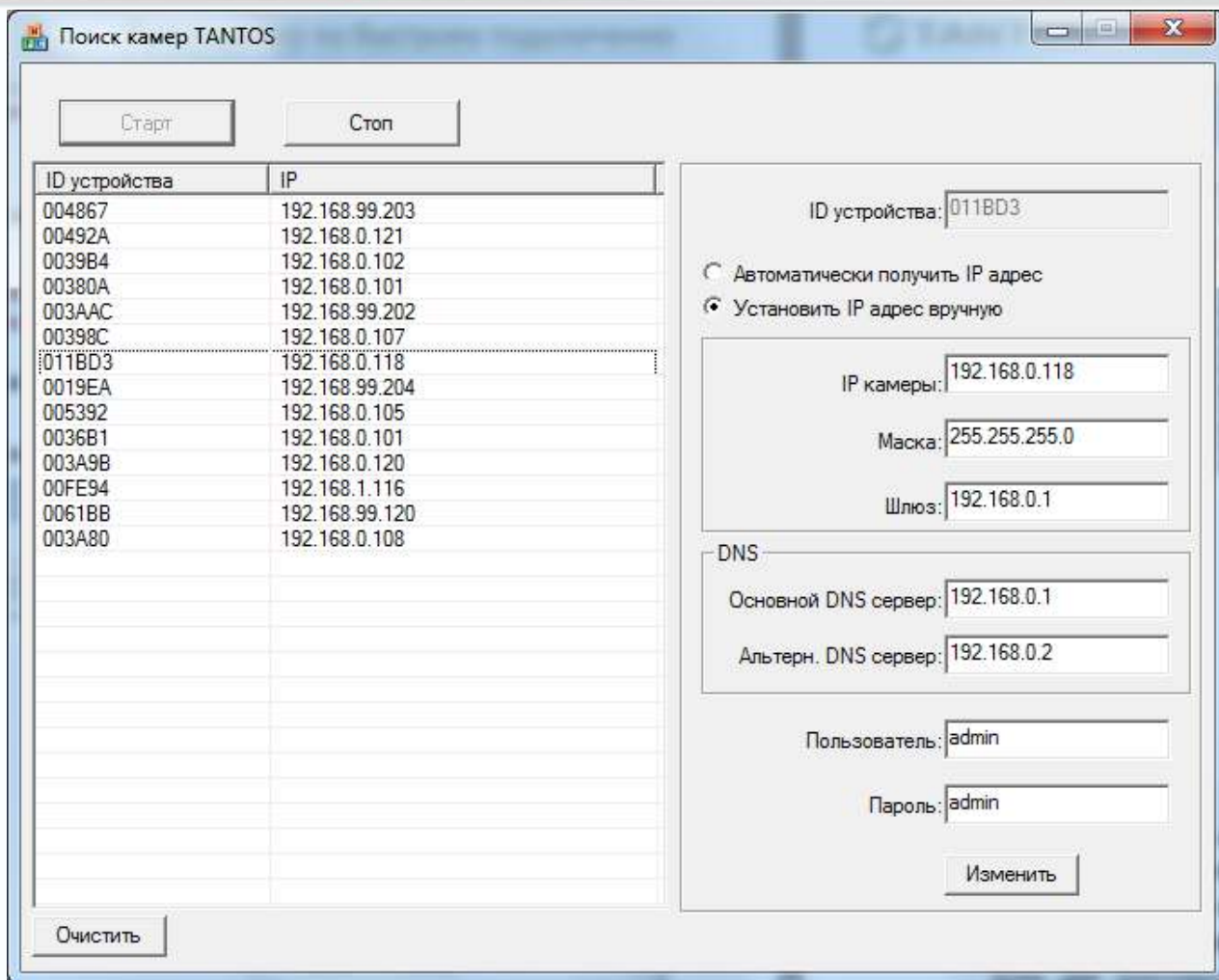
Запустите программу «Поиск камер TANTOS v.1.2» с CD из комплекта поставки камеры.

После запуска появится окно:



Нажмите кнопку **«Старт»**. Для прекращения поиска нажмите кнопку **«Стоп»**. Для очистки списка найденных IP камер нажмите кнопку **«Очистить»**.

Через некоторое время в окне программы будет показан список найденных камер.



Для изменения сетевых настроек камеры щелкните по нужной камере в списке найденных камер и в полях: «**IP камеры**», «**Маска**», «**Шлюз**», «**Основной DNS сервер**» и «**Альтернативный DNS сервер**» введите нужные значения.

Если имя пользователя и пароль администратора камеры отличаются от стандартных (**admin / admin**), то введите их в пунктах меню «**Пользователь**» и «**Пароль**».

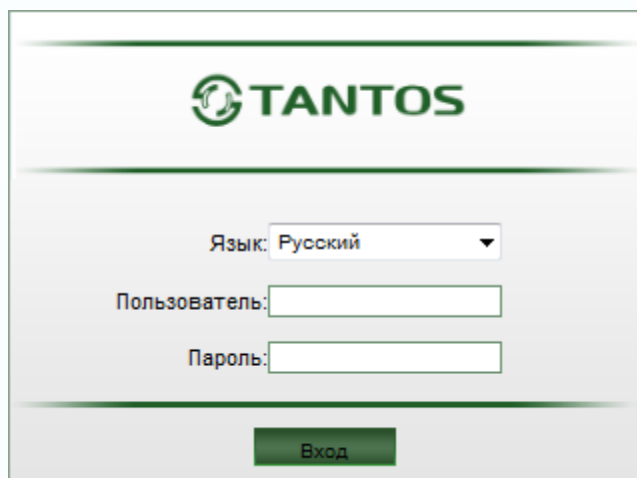
Нажмите кнопку «**Изменить**» для применения изменений сетевых настроек камеры. Подождите 1-2 минуты для применения изменения и перезагрузки камеры.

**Внимание! Ваш компьютер и IP камера должны находиться в одной подсети!**



## 1.8 Подключение к камере с помощью браузера Internet Explorer

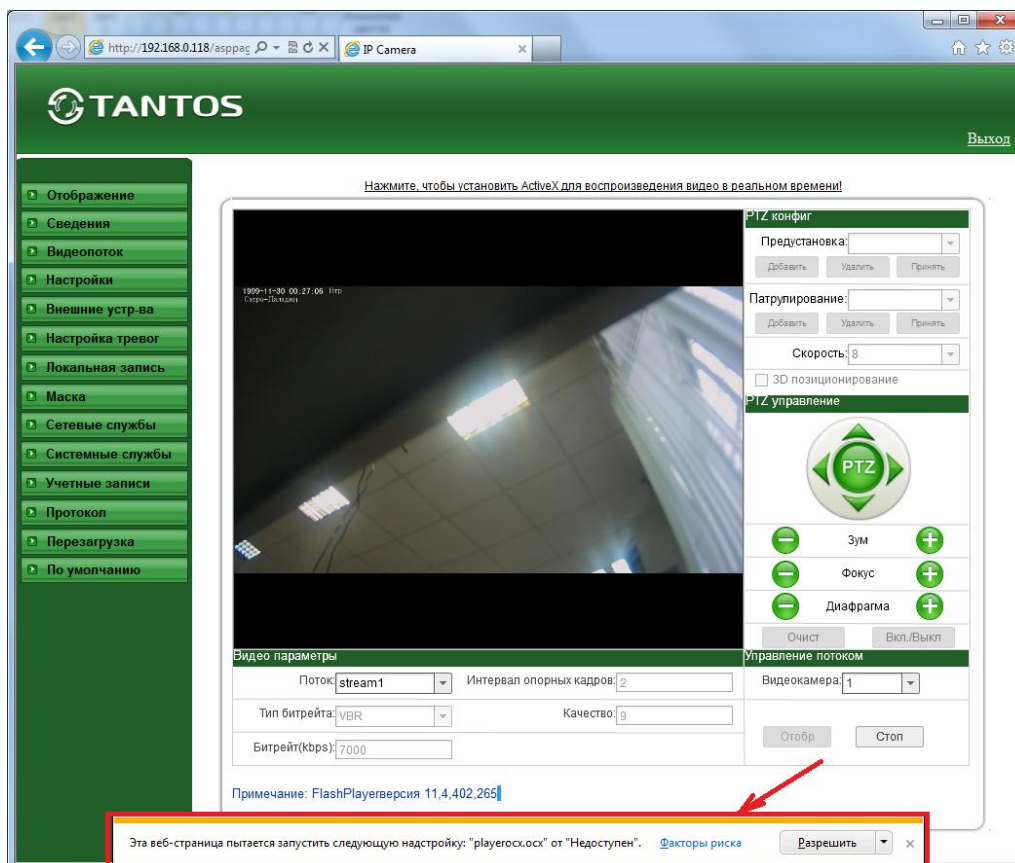
Запустите Internet Explorer и в адресной строке введите IP адрес камеры.



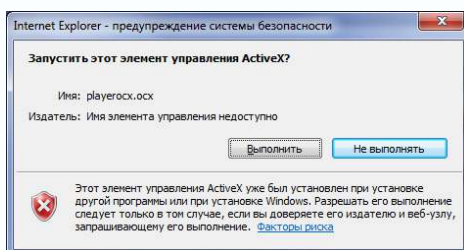
Выберите «Язык: Русский» и введите пароль и имя по умолчанию: **admin / admin**.

**Внимание! Если Вы не получаете окно ввода Пользователя и пароля, проверьте сетевые настройки компьютера и камеры.**

После ввода имени пользователя и пароля при первом подключении к камере ОС Windows 7 будет блокировать установку приложения ActiveX. Тем не менее, изображение с камеры будет транслироваться с помощью FlashPlayer, если он установлен в системе.



Однако, лучше установить ActiveX для работы с камерой в Internet Explorer.  
 Нажмите **Разрешить** для установки ActiveX.  
 Для продолжения установки нажмите кнопку **Выполнить**.



После установки ActiveX необходимо снова выбрать «Язык: Русский» ввести пароль и имя по умолчанию: **admin / admin**.

При правильно выполненных действиях Вы сможете увидеть через веб-браузер изображение с Вашей IP-камеры.

